

JAVA®



ONE

ORIGINELE BEDIENINGSHANDLEIDING LEES EERST DE HANDLEIDING VOOR U DIT TOESTEL GEBRUIKT.
VERSION ORIGINALE DU MODE D'EMPLOI VEUILLEZ LIRE LE MODE D'EMPLOI AVANT D'UTILISER LA MACHINE.
ORIGINAL BEDIENTUNGSANLEITUNG LESEN SIE ZUERST DIE ANLEITUNG, BEVOR SIE DIESES GERÄT VERWENDEN.
ORIGINAL OPERATING MANUAL PLEASE READ THE MANUAL BEFORE USING THE APPLIANCE



your system.

Een uitstekende keuze!

Het verheugt ons dat u gekozen hebt voor een hoogwaardige capsulemachine van **JAVA Capsule System**, die ontwikkeld werd om heerlijke dranken te maken. Uw keuze getuigt van uw uitstekende smaak in elk opzicht.

Het geotrooieerde en perfect uitgebalanceerde zetsysteem garandeert dat uw koffie-, thee- en melkspecialiteiten hun heerlijke aroma ten volle kunnen ontwikkelen.

U kunt kiezen uit een ruime selectie van de fijnste drankspecialiteiten, zodat elke individuele capsule u een persoonlijk genotsmoment zal bezorgen. Niet alleen de smaakervaring van uw nieuwe capsulemachine **JAVA Capsule System** zal u bekoren, maar ook haar mooie uitzicht. Het moderne en aantrekkelijke design is een echte blikvanger.

Om een optimaal drankgenot te garanderen, reinigt en ontkalkt u de machine zoals beschreven in deze gebruiksaanwijzing. Dan zult u nog lange tijd kunnen genieten van uw apparaat!

Hartelijk dank voor uw vertrouwen.

Het team van JAVA Capsule System

Inhoud

Veiligheidsinstructies.....	Pagina	5 - 7
Onderdelen / omvang van de levering	Pagina	8
Verklaring bedieningstoetsen	Pagina	9
Ingebruikneming	Pagina	10 - 11
Waterfilter installeren (apart verkrijgbaar).....	Pagina	12 - 13
Dranken bereiden (bijvoorbeeld espresso).....	Pagina	14 - 15
Vulhoeveelheden programmeren	Pagina	16
Resetten naar standaardinstelling	Pagina	17
Dagelijkse reiniging.....	Pagina	18 - 19
Apparaat reinigen met reinigingscapsule (aanbevolen/apart verkrijgbaar) ...	Pagina	20 - 21
Apparaat reinigen met reinigingsvloeistof (alternatief / apart verkrijgbaar) ..	Pagina	22 - 23
Apparaat ontkalken	Pagina	24 - 25
Vorstbeveiliging / restwater verdampen.....	Pagina	26 - 27
Veel voorkomende vragen	Pagina	28 - 29
Technische gegevens / service / afvalverwijdering	Pagina	30

Symbolen en waarschuwingen



VEILIGHEIDSINSTRUCTIE!

De gevarendriehoek wordt in deze gebruikswijziging gebruikt op plaatsen waar de niet-naleving van de veiligheidsinstructies risico's voor de gebruiker of het apparaat kan inhouden.



WAARSCHUWING!

Elektrische schok



WAARSCHUWING!

Gevaar voor brandwonden



VERBOD!

Met de handen uit blijven



VERBOD!

Niet drinken



GEBOD!

Instructie lezen



INFO!

Algemene informatie



OPMERKING!

Aanbevolen handelwijze

Veiligheidsinstructies

Neem deze gebruiksaanwijzing en de veiligheidsinstructies in acht om het apparaat veilig te gebruiken. Anders kan er gevaar uitgaan van het apparaat. Bewaar de gebruiksaanwijzing en geef ze mee met het apparaat als u het weggeeft of verkoopt.

Dit apparaat dient voor het bereiden van warme dranken zoals beschreven in de gebruiksaanwijzing. Het is uitsluitend bedoeld voor gebruik in privéhuishoudens, verblijfsruimten van kantoren of handelszaken en accommodaties met ontbijt, zoals vakantieboerderijen, bed and breakfasts en hotelkamers. De fabrikant aanvaardt geen aansprakelijkheid voor de gevolgen van commercieel gebruik, oneigenlijk gebruik of niet-naleving van de gebruiksaanwijzing.

Voorafgaande voorwaarden voor het gebruik:

Vergewis u ervan dat het apparaat geen schade vertoont en in perfecte staat van werking verkeert alvorens u het in gebruik neemt.

Als het apparaat defect is, dient u onmiddellijk de stekker uit het stopcontact te trekken en contact op te nemen met onze klantendienst. Plaats het apparaat op een stabiel, vlak en waterafstotend oppervlak buiten het bereik van kinderen.

Plaats het apparaat nooit op hete oppervlakken (bijv. een fornuis of kookplaat) of op minder dan 50 cm van vuur- of warmtebronnen (bijv. een magnetron). Het apparaat mag niet in een kast geplaatst en gebruikt worden.

Controleer of de netspanning overeenstemt met de waarde op het typeplaatje alvorens u het apparaat aansluit op het stroomnet. Het apparaat mag alleen aangesloten worden op een gearde, driepolige contactdoos. Anders kan de garantie vervallen. Pas op dat het netsnoer niet beschadigd wordt:

- Voorkom contact met scherpe of hete voorwerpen.
- Plaats het apparaat niet op het snoer.
- Trek niet aan het snoer om de stekker uit te trekken.
- Laat het snoer niet doorhangen. – Struikelgevaar!

Als het netsnoer beschadigd is, moet het worden gerepareerd door de fabrikant, zijn klantendienst of een andere gekwalificeerde persoon voordat het apparaat opnieuw wordt gebruikt.

Bent u langere tijd afwezig of kan het apparaat blootgesteld worden aan vorst? Maak het apparaat dan leeg, verwijder het restwater (zie p. 26/27: Bescherming tegen

Veiligheidsinstructies (vervolg)

vorst / Restwater verdampen), trek de stekker uit en reinig het apparaat. Het apparaat kan gebruikt worden door kinderen vanaf 8 jaar en door personen met beperkte fysieke, sensorische of geestelijke vermogens of personen die niet over voldoende ervaring en/of kennis beschikken, op voorwaarde dat er iemand toezicht houdt of heeft uitgelegd hoe ze het apparaat moeten gebruiken en welke gevaren daarmee gepaard gaan en zij dit begrepen hebben. Sta niet toe dat kinderen met het apparaat spelen. Laat de reiniging en het gebruikersonderhoud niet uitvoeren door kinderen jonger dan 8 jaar. Ook bij kinderen van 8 jaar en ouder dient er steeds toezicht gehouden te worden.

Brandwonden en letsels voorkomen:

Houd altijd toezicht op het apparaat terwijl het warme dranken bereidt. Open het apparaat nooit met de hendel terwijl de drankbereiding, de spoeling, de reiniging of de ontkalking aan de gang is.

Als u het apparaat met de hendel opent, pas dan op dat u uw vinger niet onder de drankuitloop houdt. – Gevaar voor brandwonden door nadruppelen van restvloeistof!

Buig niet over de capsuleopening wanneer u de hendel opent om de capsule uit te werpen na de bereiding.

Gevaar voor opspattende hete vloeistof! Steek ook geen vinger in de capsuleopening – Gevaar voor lichamelijk letsel. Hef het apparaat nooit op aan de hendel. Open de behuizing niet en zie erop toe dat er geen kinderen voorwerpen in de openingen steken. Gebruik het apparaat steeds met het lekbakje en het afdruiiprooster. Als u het lekbakje toch eens verwijdert om een extra grote kop of een glas onder de uitloop te kunnen plaatsen, vergeet dan zeker niet het lekbakje onmiddellijk daarna terug te plaatsen. Doe niet te veel water in het waterreservoir. Om gezondheidsredenen mag u alleen vers drinkwater in het reservoir gieten.

Reiniging en onderhoud:

Het apparaat mag alleen gereinigd en ontkalkt worden met de speciale reinigings- en ontkalkingsproducten die daarvoor bedoeld zijn. Volg daarbij de instructies in deze gebruiksaanwijzing en de veiligheidsvoorschriften.

Alvorens u de buitenkant van het apparaat kunt beginnen te reinigen, moet u de stekker uit het stopcontact trekken en het apparaat laten afkoelen. Het is niet toegestaan het apparaat, het netsnoer of de stekker nat te reinigen, onder stromend water te houden of in een vloeistof te dompelen.

Let op! Alkalische reinigingsproducten kunnen het apparaat beschadigen. Plaats het apparaat of delen ervan nooit in de vaatwasmachine. Bij langere afwezigheid en aan het einde van elke dag dient u de stekker van het apparaat uit te trekken.

Alle handelingen die buiten het normale gebruik en de reiniging vallen, zoals reparaties of het vervangen van het netsnoer, mogen uitsluitend uitgevoerd worden door een klantendienst die daartoe gemachtigd is door de fabrikant.

Gebruik van drankcapsules

Plaats nooit beschadigde of vervormde drankcapsules in het apparaat, om gevaren te voorkomen. Gelieve contact op te nemen met onze klantendienst in geval van een ongewone onderbreking van de drankbereiding. Gebruik alleen originele drankcapsules van **JAVA Capsule System** met het rode **K-fee® – your system**-logo en de kenmerkende geribbelde vorm.

Bij het gebruik van niet-originele capsules kunnen verschillen in het bereidingsproces en de capsuleopbouw tot gevolg hebben dat heet water en stoom onder hoge druk uit het apparaat ontsnappen. – Gevaar voor brandwonden! Bovendien kan het apparaat schade oplopen en kan uw aanspraak op garantie vervallen. Wanneer er niet-originele capsules in het apparaat gebruikt worden, kunnen noch de fabrikant noch zijn verkooppartners aansprakelijk gesteld worden voor letsels of materiële schade die daarvan direct of indirect het gevolg zijn.

Deze gebruiksaanwijzing is ook als download beschikbaar op onze website: **www.javacoffee.be**

Te gebruiken capsules!



WAARSCHUWING!

Het apparaat genereert zeer heet water (bij de drankbereiding, het ontkalken, reinigen, spoelen en verdampen). Om letsels te voorkomen, moet u er altijd op letten dat de hendel volledig gesloten is als het apparaat in gebruik is. Grijp nooit onder de uitloop en verwijder het lekbakje niet wanneer het apparaat in gebruik is. – **Gevaar voor brandwonden!**

Onderdelen / omvang van de levering



- 1 Capsuleopening
- 2 Hendel
- 3 Bedieningstoetsen
- 4 Deksel waterreservoir
- 5 Waterreservoir
- 6 Afdruiiprooster
- 7 Lekbakje
- 8 Uitloop
- 9 Opvangbakje voor gebruikte capsules



VERBOD!

In het apparaat worden de capsules geopend door vier scherpe naalden. Blijf met uw handen uit de capsuleopening, om letsel te voorkomen. – **Gevaar voor lichamelijk letsel!**

Verklaring bedieningstoetsen

Pictogrammen op de toetsen

 Espresso

 Lungo

 Melk /
Spoelen

Lichtsignalen



Alle toetsen branden wit: het apparaat is klaar voor gebruik, alle toetsen kunnen bediend worden.



Alle toetsen knipperen wit: even geduld, het apparaat warmt op.

Een van de toetsen knippert wit: het apparaat maakt een drank.

Alle toetsen knipperen zeer snel wit: fout- of storingsmelding



Melktoets knippert wit: bezig met spoelen



INFO!

De levering omvat alle onderdelen die hier getoond worden en de oorspronkelijke gebruiksaanwijzing. Controleer voor u het apparaat in gebruik neemt of u alles ontvangen hebt.

Ingebruikneming



VEILIGHEIDSISTRUCTIE!

Lees voor de ingebruikneming in ieder geval de veiligheidsinstructies op de pagina's 5-7.



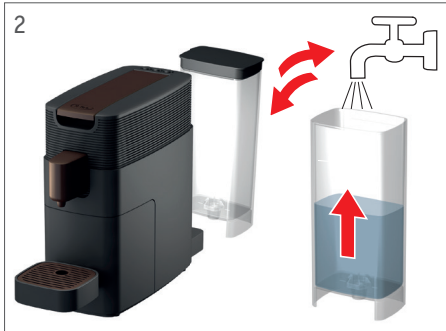
OPMERKING!

1. Als het apparaat blootgesteld is geweest aan zeer lage temperaturen of vorst, dient u minstens drie uur te wachten alvorens u het inschakelt. Laat het eerst op kamertemperatuur komen – Gevaar voor storingen!

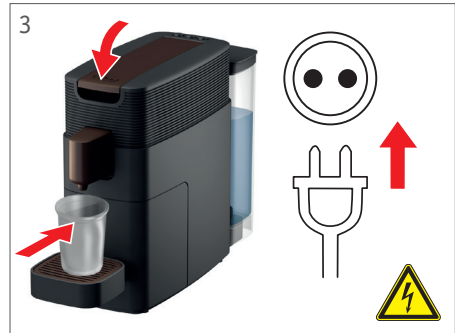
2. Om lang optimaal van uw koffies te kunnen genieten, raden wij aan een waterfilter te gebruiken (afzonderlijk verkrijgbaar). Installeer de waterfilter pas na de ingebruikneming. Hoe daarvoor te werk gaat, leest u op pagina's 12-13.

1 Verwijder het waterreservoir en maak het grondig schoon met water, afwasmiddel en een zachte doek.

2 Vul het waterreservoir met vers drinkwater en plaats het weer in het apparaat.



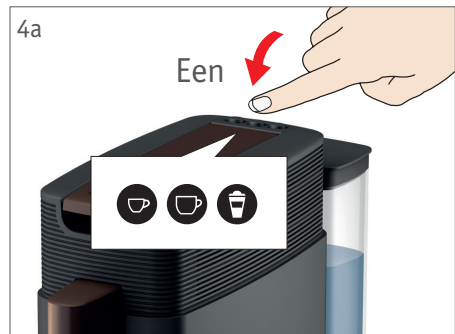
3 Sluit het apparaat aan op het stroomnet, druk de hendel helemaal naar beneden en plaats een opvangbakje onder de uitloop. Het apparaat gaat automatisch in stand-by.



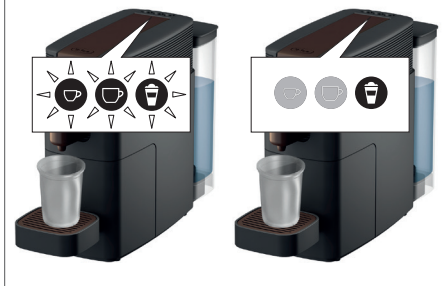
WAARSCHUWING!

Controleer alvorens het apparaat in gebruik te nemen of de netspanning overeenstemt met de waarde op het typeplaatje (op de onderzijde van het apparaat)!

4 Druk op een willekeurige toets en het apparaat zal aangaan en opwarmen (zie afb. 4a). Alle toetsen knipperen (zie. afb. 4b). Na het opwarmen brandt alleen nog de melktoets, die ook dient als indicator voor de spoelfunctie.

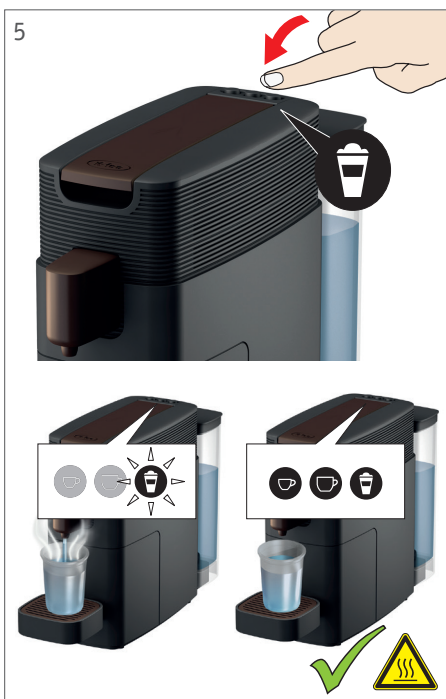


4b



5 Druk op de melktoets om het spoelen te starten. Tijdens het spoelen knippert de melktoets. Als de spoeling voltooid is, zijn alle toetsen verlicht.

5



WAARSCHUWING! Zeer heet water
– Gevaar voor brandwonden!

6 Maak ten slotte de opvangbak leeg. Het toestel is klaar voor gebruik.



OPMERKING!

Bij dit apparaat dient de melktoets ook om het spoelen te starten. Voor het eerste gebruik moet het apparaat vier keer een volledige spoelcyclus doormaken. Zodra één spoelcyclus is voltooid, drukt u nogmaals op de melktoets om een volgende spoelcyclus te starten.

i Telkens als u het apparaat start in koude toestand, zal het lampje van de spoeltoets aangaan zodra het apparaat opgewarmd is. Voer dan één spoelcyclus uit.

Als u het apparaat start in warme toestand, is het onmiddellijk klaar voor gebruik zodra het opgewarmd is tot de drankbereidingstemperatuur.

Waterfilter installeren (apart verkrijgbaar)



VEILIGHEIDSINSTRUCTIE!

Lees de gebruiks- en veiligheidsinstructies met betrekking tot de waterfilter zorgvuldig. Om hygiënische redenen raden wij aan de waterfilter minstens om de 3 maanden te vervangen.

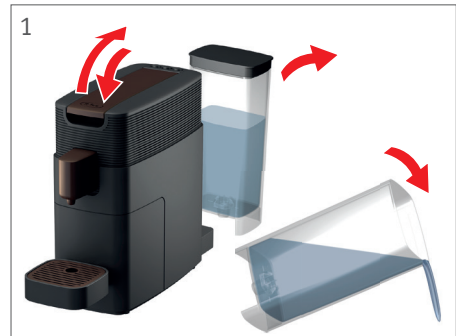


INFO!

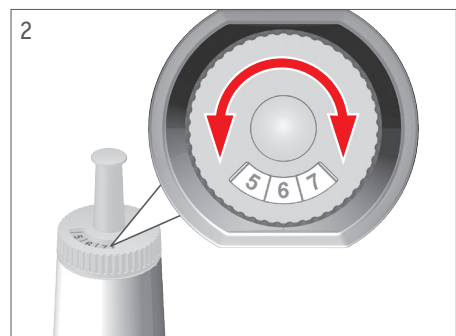
De waterfilter (apart verkrijgbaar) beschermt uw apparaat tegen kalkaanslag, zodat u het minder vaak moet ontkalken. Hij filtert bovendien ongewenste geur- en smaakstoffen, bijv. chloor, uit het water en verbetert daardoor de kwaliteit van uw dranken. Gebruik alleen waterfilters die geschikt zijn voor uw **JAVA Capsule System**-capsulemachine. Alles wat u hierover moet weten, vindt u op www.javacoffee.be.



- 1** Open en sluit de hendel, zodat de eventueel aanwezige capsule uitgeworpen wordt in het opvangbakje. Neem het waterreservoir weg en giet het leeg.

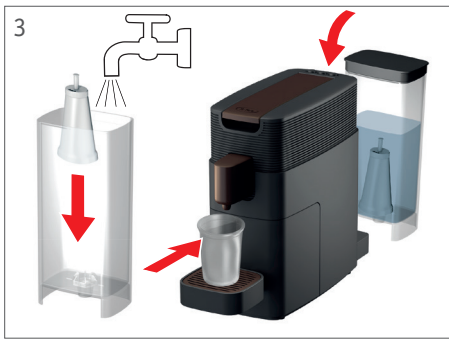


- 2** Stel de datum van ingebruikneming (maand) in op de draaischaal van de waterfilter. De vervaldatum wordt automatisch weergegeven.



- 3** Plaats de filter in het lege waterreservoir. Vul het waterreservoir met vers drinkwater. Plaats het waterreservoir terug in

het apparaat en plaats een opvangbak onder de uitloop.



4 Druk op de lungotoets (zonder capsule). Zolang het apparaat het bereidingsproces uitvoert, knippert de lungotoets. Na afloop zijn alle toetsen verlicht. Herhaal dit proces zo vaak als nodig tot er alleen nog helder water uit het apparaat komt.



5 Maak de opvangbak leeg.



WAARSCHUWING! Zeer heet water – Gevaar voor brandwonden!

Tip
voor meer genot



Informatie betreffende het gebruik van flessenwater:

Als u uw koffie liever bereidt met flessenwater, houd dan rekening met het volgende: Afhankelijk van de bron is flessenwater niet automatisch zachter dan leidingwater. Ook bij gebruik van flessenwater kan uw apparaat snel verkalken.

Gebruik in geen geval koolzuurhoudend mineraalwater!

Dranken bereiden (bijv. espresso)



INFO!

Het apparaat wordt automatisch uitgeschakeld na 90 seconden. Als u een drank wilt bereiden, moet u het apparaat eerst weer inschakelen door op een toets te drukken. Voer nu stappen 3-5 van de ingebruikneming opnieuw uit **ZONDER** een capsule in te brengen.

Als u een drank bereidt met melkcapsules (bijvoorbeeld latte macchiato), neem dan de aanwijzingen op de **JAVA Capsule System**-capsuleverpakkingen in acht.



OPMERKING! Het apparaat is ontworpen voor de bereiding van koppen van verschillende grootte. Met het lekbakje in de hoge positie kunt u kleine koppen / espresso bereiden (links), met het lekbakje in de lage positie grote koppen / lungo (midden).

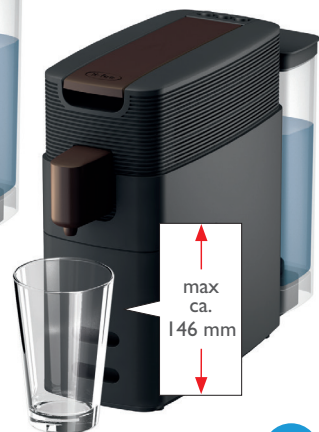
Om extra grote koppen of glazen, bijvoorbeeld voor latte macchiato, onder de uitloop te kunnen plaatsen, moet u eerst het lekbakje verwijderen. Vergeet dan niet het lekbakje terug onder de uitloop te plaatsen zodra u klaar bent.



Lekbakje in hoge positie



Lekbakje in lage positie



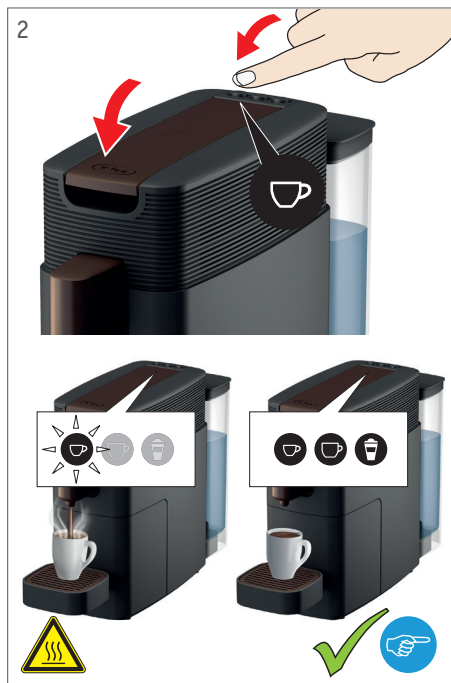
Zonder lekbakje



1 Open de hendel en plaats een capsule in het compartiment.



2 Sluit de hendel volledig en start de bereiding door te drukken op de toets die overeenstemt met de gewenste kopgrootte (hier: "espresso"). Zolang het apparaat het bereidingsproces uitvoert, knippert de geselecteerde toets. Als het klaar is, zijn alle toetsen verlicht.



OPMERKING!

U kunt de bereiding stoppen door te drukken op een willekeurige toets!

3 Open de hendel om de capsule te laten uitwerpen. Sluit de hendel weer en neem de kop met uw drank weg.



WAARSCHUWING! Zeer heet water – Gevaar voor brandwonden!



VERBOD! Met de handen uit blijven – Gevaar voor lichamelijk letsel!




Tip
voor meer genot



Koffie volledig naar uw smaak:

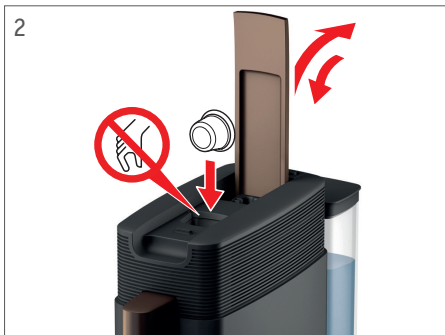
Met talrijke voortreffelijke koffiesoorten en -specialiteiten biedt **JAVA Capsule System** u een ruime keuze aan fijne delicatessen. Probeer ze allemaal!

Vulhoeveelheden programmeren

Toetsen	Instel- bereik [ml]	Standaard- instelling [ml]
	30 - 100	45
	80 - 200	105
	/	65

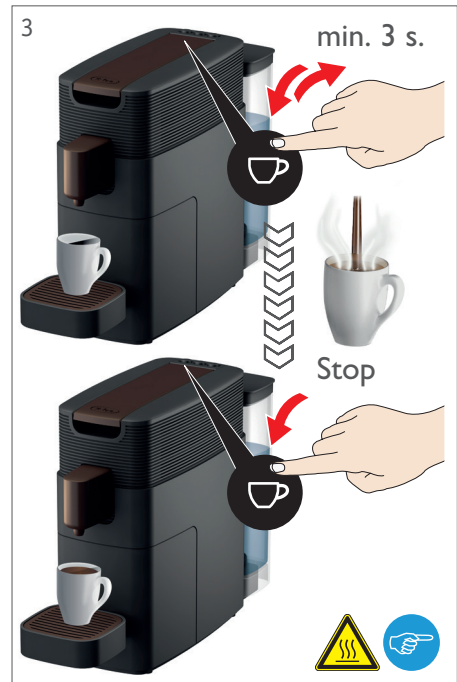
1 Schakel het apparaat in en plaats de gewenste kop onder de uitloop.

2 Open de hendel en plaats de gewenste capsule in het compartiment. Sluit de hendel weer volledig.



VERBOD! Met de handen uit blijven
– Gevaar voor lichamelijk letsel!

3 Druk nu eerst minstens 3 seconden op de toets van de gewenste kopgrootte, om de programmering te starten. Laat de toets los en de kop loopt vol. Als de gewenste vulhoeveelheid bereikt is, drukt u opnieuw op de toets om de uitgifte te stoppen. De hoeveelheid wordt automatisch opgeslagen.



WAARSCHUWING! Zeer heet water
– Gevaar voor brandwonden!



OPMERKING! Het is mogelijk het apparaat te resetten naar standaardinstellingen (zie p. 17).

Resetten naar standaardinstelling



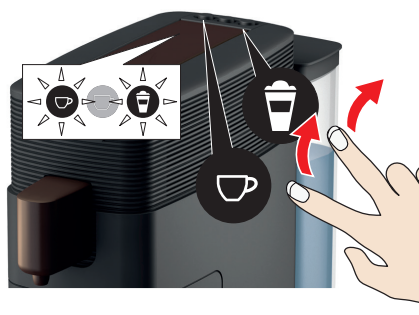
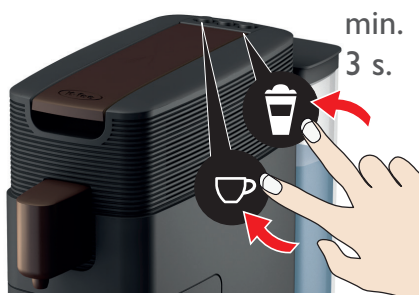
INFO!

Als u terugkeert naar de standaardinstellingen, worden de door u ingestelde vulhoeveelheden gewist.

1 Laat het apparaat naar de automatische stand-bymodus gaan (automatische uitschakeling 90 seconden na het laatste gebruik).

2 Druk nu tegelijkertijd op de espresso-toets en de melktoets en houd de toetsen minstens 3 seconden ingedrukt. Als u de toetsen loslaat, knipperen beide toetsen 1x kort om de terugkeer naar de standaardinstellingen te bevestigen.

2



INFO!

De standaardinstelling is 90 seconden, om onnodig energieverbruik te voorkomen en het milieu te ontzien.

Dat betekent dat het apparaat automatisch in stand-by gaat na 90 seconden niet-gebruik. Dat beperkt het energieverbruik van uw **JAVA Capsule System**-capsulemachine aanzienlijk: het apparaat verbruikt veel minder stroom (minder dan 0,5 W) dan wanneer het bedrijfs gereed is.

Bij langere afwezigheid en aan het einde van elke dag dient u de stekker van het apparaat uit te trekken.

Dagelijkse reiniging



OPMERKING!

Om hygiënische redenen en met het oog op een optimale drinkkwaliteit raden wij aan te spoelen voor en na elke drankbereiding.

Als u niet bij iedere spoeling een opvangbakje onder de uitloop. Open en sluit de hendel om de capsule uit te werpen.

1 Plaats een opvangbakje onder de uitloop. Open en sluit de hendel om de capsule uit te werpen.

2 Spoel het apparaat door te drukken op de melktoets. Maak het opvangbakje nadien leeg.

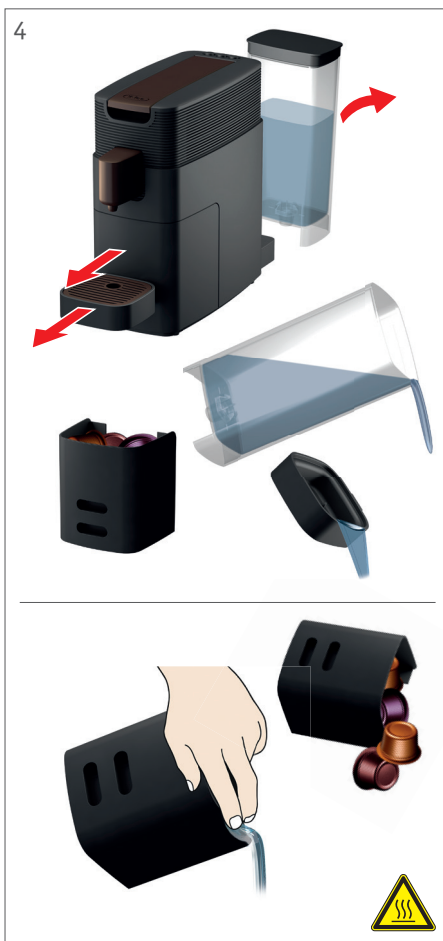


WAARSCHUWING! Zeer heet water
– Gevaar voor brandwonden!

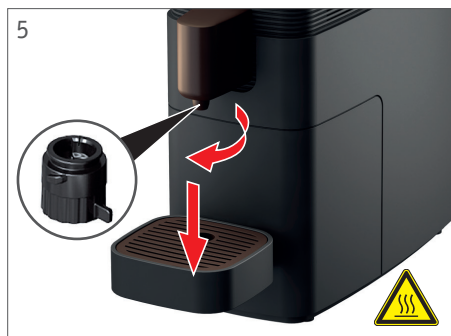
3 Wacht 90 seconden tot het apparaat automatisch uitgeschakeld wordt.

4 Verwijder het lekbakje, het opvangbakje voor gebruikte capsules en het waterservoir en maak ze allemaal leeg.

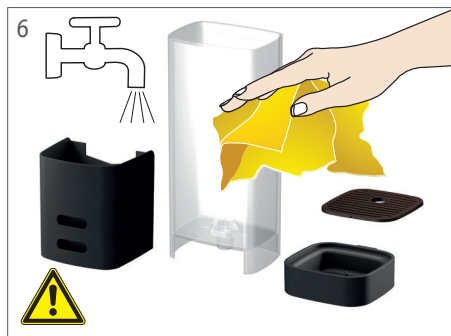
Let op ! Het opvangbakje voor gebruikte capsules is onderaan gesloten en kan restvloeistof bevatten. Giet de restvloeistof eerst af in de spoelbak, voor u de capsules in uw afvalcontainer doet.



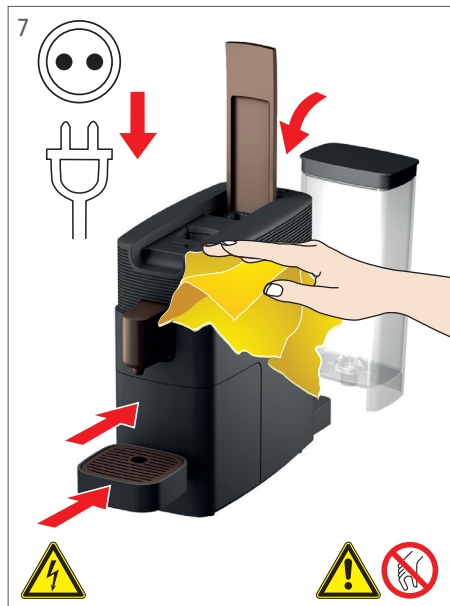
5 Draai aan de uitloop en neem hem van het apparaat. Spoel hem uit met warm water en schroef hem weer vast.



6 Reinig alle weggenomen bakjes grondig.



7 Trek de stekker uit de contactdoos. Open de hendel, reinig het apparaat aan de buitenzijde en sluit de hendel weer. Plaats vervolgens alle bakjes terug in het apparaat. Pas daarna kunt u het apparaat weer op het stroomnet aansluiten.



VERBOD! Met de handen uit blijven
– Gevaar voor lichamelijke letsel!



VEILIGHEIDSINSTRUCTIE!

Gevaar voor beschadiging! Gebruik alleen water, afwasmiddel en een zachte doek. Gebruik nooit schuurmiddelen of agressieve reinigingsproducten! Plaats in geen geval onderdelen van het apparaat in de vaatwasser!

Apparaat reinigen met reinigingscapsules (aanbevolen / apart verkrijgbaar)



Gebruik alleen reinigingscapsules die geschikt zijn voor uw **JAVA Capsule System**-capsulemachine.

Informatie hierover vindt u op onze website: www.javacoffee.be



INFO!

Om hygiënische redenen raden wij aan om de twee weken een reiniging met reinigingscapsules uit te voeren (gelieve vaker te reinigen bij gebruik van melkhoudende drankcapsules).



VEILIGHEIDSINSTRUCTIE!

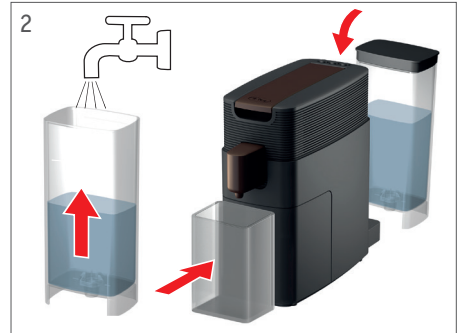
Lees de gebruiksaanwijzing aandachtig alvorens de reinigingscapsules te gebruiken en neem de waarschuwingen in acht.

1 Verwijder het lekbakje en het waterreservoir en maak ze leeg.

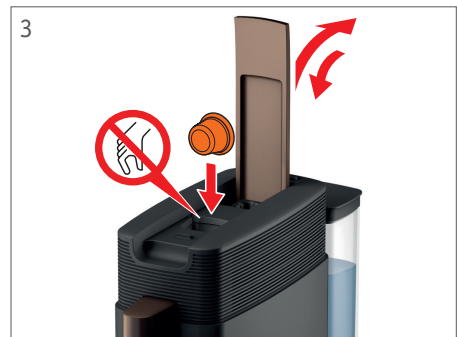


2 Vul het waterreservoir met vers water. Plaats het waterreservoir terug in het ap-

paraat en plaats een voldoende grote opvangbak onder de uitloop.



3 Open de hendel en leg een reinigingscapsule in het compartiment. Sluit de hendel weer volledig.



VERBOD! Met de handen uit blijven – Gevaar voor lichamelijk letsel!

4 Druk op de espressotoets. Er moet 40 - 60 ml blauwe reinigingsvloeistof door het apparaat lopen.



OPMERKING! De geprogrammeerde vulhoeveelheid mag niet kleiner zijn dan de hoeveelheid die vereist is voor stap 4 en 5.



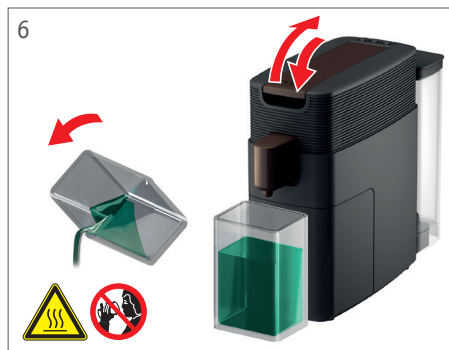
WAARSCHUWING! Zeer heet water – **Gevaar voor brandwonden!**

5 Laat het reinigingsproduct 2 minuten inwerken. Starten daarna het reinigingsproces door te drukken op de lungotoets (minimumhoeveelheid 100 - 200ml). De reinigingsvloeistof kan groen verkleuren tijdens het reinigingsproces.



VERBOD! Drink niet van de reinigingsvloeistof – **Gezondheidsgevaar!**

6 Open de hendel openen, werp de capsule uit, sluit de hendel en maak het opvangbakje leeg. Plaats het lege opvangbakje weer onder de uitloop.



7 Druk opnieuw op de lungotoets, om het apparaat met vers water te spoelen (geen capsule in het apparaat plaatsen!). Herhaal deze bewerking zo vaak als nodig tot er helder water uit het apparaat loopt.



8 Verwijder ten slotte het opvangbakje en het waterreservoir, maak ze leeg en reinig ze met warm water. Vul het waterreservoir met vers water en plaats het samen met het lekbakje terug in het apparaat.

Apparaat reinigen met reinigingsvloeistof (alternatief / apart verkrijgbaar)



INFO!

In plaats van reinigingscapsules kunt u ook een geschikte reinigingsvloeistof gebruiken. Reinigingsinterval: 1 x maandelijks, bij gebruik van melkhoudende drankcapsules vaker.



OPMERKING!

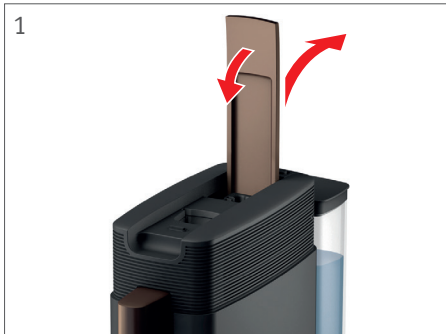
Gebruik alleen een reinigingsvloeistof die geschikt is voor uw **JAVA Capsule System**-capsulemachine. Informatie hierover vindt u op onze website: www.javacoffee.be



VEILIGHEIDSLINSTRUCTIE!

Lees de gebruiksaanwijzing aandachtig alvorens de reinigingsvloeistof te gebruiken en neem de waarschuwingen in acht.

1 Open en sluit de hendel, zodat de eventueel aanwezige capsule uitgeworpen wordt in het opvangbakje.



2 Verwijder het lekbakje, het opvangbakje voor gebruikte capsules en het waterreservoir en maak ze leeg. Plaats het opvangbakje voor gebruikte capsules terug.



3 Als u een waterfilter gebruikt, neem die dan uit het waterreservoir.

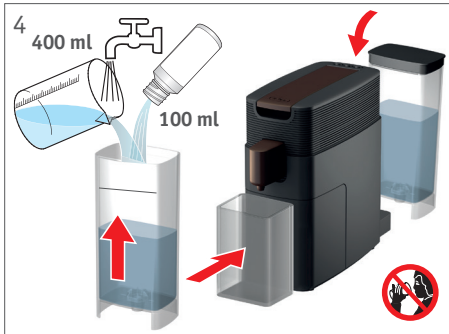


GEZONDHEIDSGEVAAR!

Verwijder de waterfilter voorafgaand aan het reinigingsproces.

4 Vul het waterreservoir met de reinigingsvloeistof in de voorgeschreven mengverhouding (1:4) en plaats het in het

apparaat. Plaats een voldoende grote opvangbak onder de koffie-uitloop.



VERBOD! Drink niet van de reinigingsvloeistof – **Gezondheidsgevaar!**

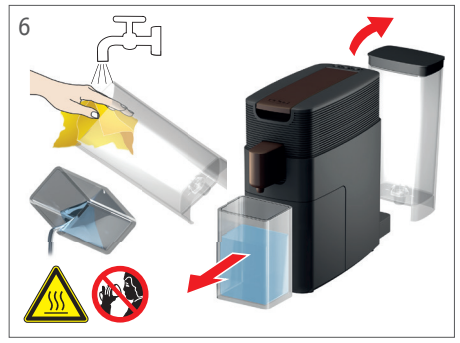
5 Druk op de melktoets om het spoelen te starten. Herhaal het spoelen tot het waterreservoir leeg is.



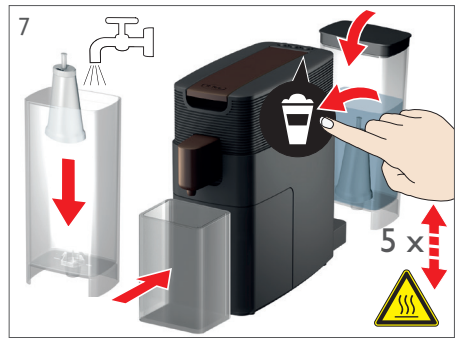
WAARSCHUWING! Zeer warm water – **Gevaar voor brandwonden!**

6 Als de reiniging helemaal voltooid is, moeten het waterreservoir en het opvang-

bakje geleegd, grondig uitgespoeld en gereinigd worden.



7 Plaats de (optionele) waterfilter terug. Vul het waterreservoir met vers water en plaats het terug in het apparaat. Plaats het opvangbakje weer onder de uitloop en spoel het apparaat uit met vers water door vijf keer na elkaar op de melktoets te drukken.



8 Maak ten slotte de opvangbak leeg. Plaats het lekbakje terug. Het toestel is nu klaar voor gebruik.

Apparaat ontkalken



INFO!

Onze aanbeveling: Ontkalk het apparaat 1 x per maand, bij gebruik van een waterfilter 1 x per jaar.



OPMERKING!

Gebruik alleen een ont-kalkingsmiddel dat geschikt is voor uw **JAVA Capsule System**-capsulemachine. Informatie hierover vindt u op onze website: www.javacoffee.be



VEILIGHEIDSINSTRUCTIE!

Lees de gebruiksaanwijzing aandachtig alvorens het ont-kalkingsmiddel te gebruiken en neem de waarschuwingen in acht.



VERBOD!

Drink niet van de ont-kalkings-vloeistof – **Gezondheidsgevaar!**



GEZONDHEIDSGEVAAR!

Verwijder de waterfilter alvorens de ont-kalking te starten.

1 Het apparaat moet zich in stand-by bevinden. Open en sluit eerst de hendel om een eventuele aanwezige capsule uit te werpen.

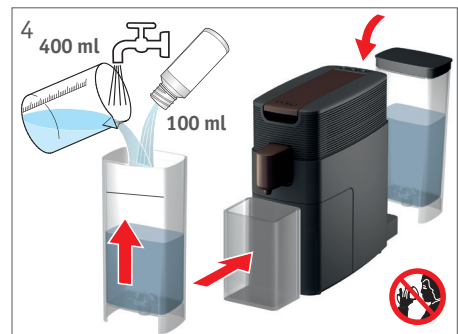
2 Verwijder het lekbakje, het opvangbakje voor gebruikte capsules en het wa-

terreservoir, maak ze leeg en plaats het opvangbakje terug.



3 Als er een waterfilter geïnstalleerd is, verwijder die dan nu uit het waterreservoir.

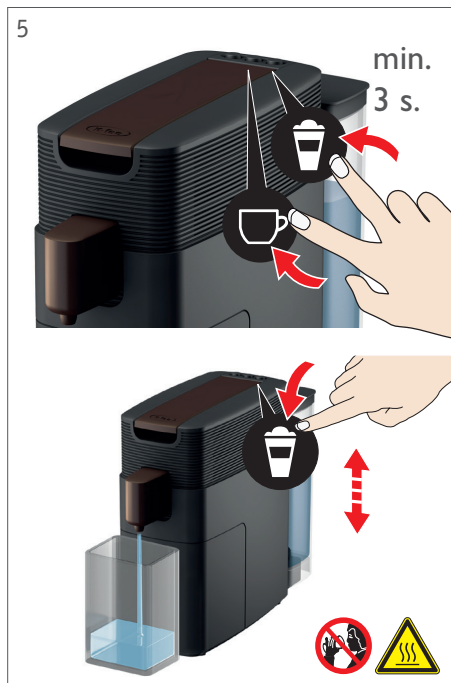
4 Vul het waterreservoir met ont-kalkingsmiddel in de voorgeschreven meng-verhouding (1:4) en plaats het in het apparaat. Plaats een voldoende grote op-vangbak onder de koffie-uitloop.



VERBOD!

Drink niet van de ont-kalkings-vloeistof – **Gezondheidsgevaar!**

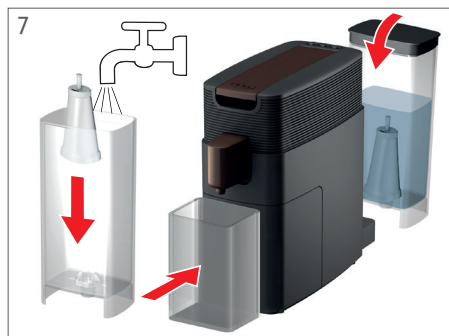
5 Druk in stand-by-modus minstens 3 seconden lang tegelijkertijd op de melktoets en de lungotoets (omschakelen naar ontkalkingsmodus, zodat het apparaat niet warm wordt). Druk vervolgens om de 30 seconden op de melktoets tot het waterreservoir leeg is.



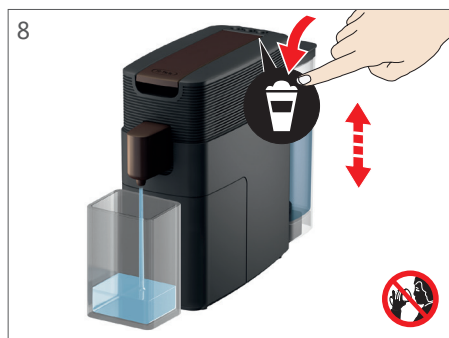
WAARSCHUWING! Als u het apparaat kort na het bereiden van een drank ontkalkt, kan de ontkalkingsvloeistof die uit het apparaat komt, in het begin nog heet zijn. – **Gevaar voor brandwonden!**

6 Aansluitend moet u het waterreservoir en het opvangbakje leegmaken, uitspoelen en reinigen.

7 Plaats de (optionele) waterfilter terug. Vul het waterreservoir met vers water en plaats het terug in het apparaat.



8 Om het apparaat te reinigen met vers water, drukt u zo vaak op de melktoets als nodig tot het waterreservoir leeg is. Daarna vult u het waterreservoir weer met vers water, ledigt u het opvangbakje en plaats u het lekbakje weer onder de uitloop.



9 Daarna moet u de ontkalkingsmodus weer verlaten. Daartoe drukt u opnieuw minstens drie seconden tegelijkertijd op de melktoets en de lungotoets. Het apparaat gaat naar de stand-by-modus.

Vorstbeveiliging / restwater verdampen



INFO!

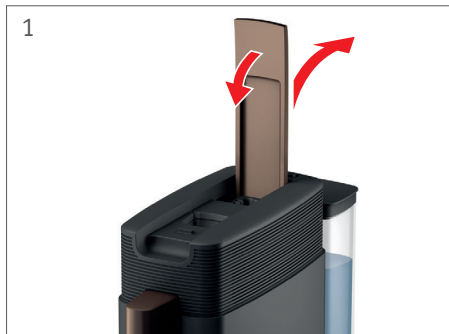
Als het apparaat langere tijd niet gebruikt wordt, kunnen er zich gezondheidsschadelijke kiemen vormen in het restwater. Als het apparaat blootgesteld wordt aan vorst, kan bevroren restwater schade berokkenen. In beide gevallen moet u het apparaat daarom leegmaken door het restwater te laten verdampen.



WAARSCHUWING!

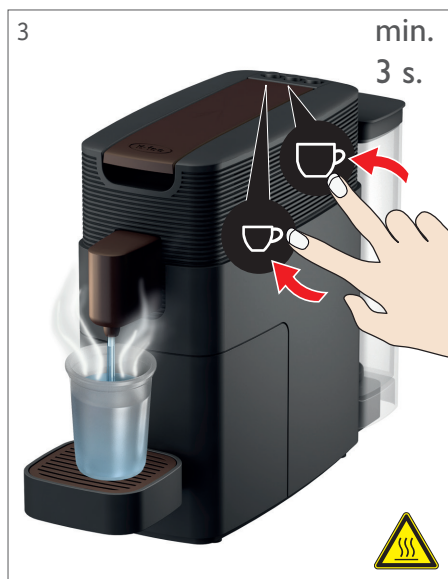
Tijdens het verdampen ontstaan hete stoom (tot 120 °C) en heet water. – **Gevaar voor brandwonden!** Ga niet met uw handen onder de uitloop en bewaar een veilige afstand van de uitloop. Het lekbakje onder de uitloop bevat zeer heet water. – **Wees bijzonder voorzichtig!**

1 Wacht tot het apparaat automatisch uitgeschakeld wordt. Open en sluit vervolgens de hendel om een eventuele aanwezige capsule uit te werpen.



2 Maak het waterreservoir leeg en plaats het leeg terug in het apparaat. Plaats onder de uitloop een opvangbakje dat geschikt is voor zeer heet water.

3 Druk minstens 3 seconden tegelijkertijd op de espresso- en de lungotoets. Laat daarna alle toetsen weer los. Het restwater wordt nu verdampt. Als al het restwater verdampt is, schakelt het apparaat automatisch uit.



WAARSCHUWING!

Zeer heet water – **Gevaar voor brandwonden!**

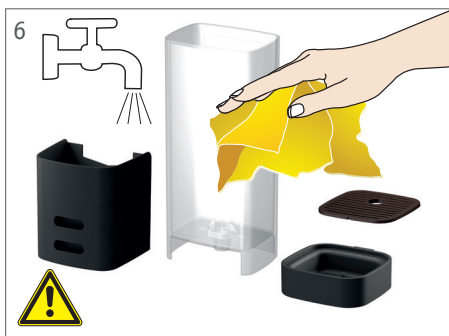
4 Giet nu voorzichtig het opvangbakje met het hete water leeg.



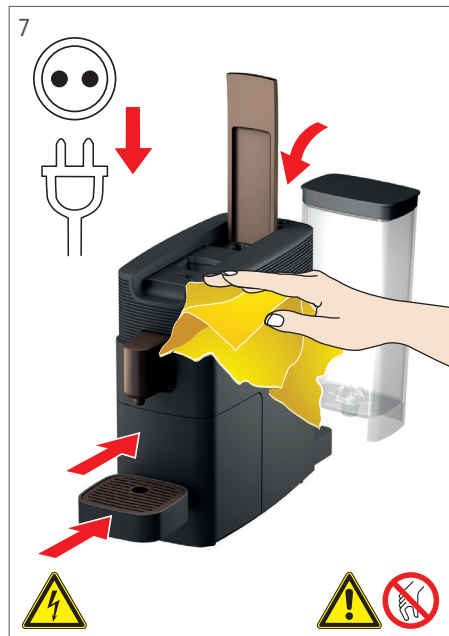
5 Verwijder het lekbakje en het opvangbakje voor gebruikte capsules en maak ze leeg. Verwijder het waterreservoir.



6 Reinig alle bakjes die u hebt verwijderd en droog ze grondig.



7 Trek de stekker uit de contactdoos. Open de hendel en reinig de buitenzijde van het apparaat met een vochtige doek. Sluit de hendel vervolgens weer volledig en plaats alle reservoirs terug in het apparaat.



VERBOD!

Met de handen uit blijven –
Gevaar voor lichamelijk letsel!



VEILIGHEIDSINSTRUCTIE!

Gevaar voor beschadiging! Gebruik alleen water, afwasmiddel en een zachte doek. Gebruik nooit schuurmiddelen of agressieve reinigingsproducten! Plaats in geen geval onderdelen van het apparaat in de vaatwasser!

Veel voorkomende vragen



VEILIGHEIDSINSTRUCTIE!

Het apparaat werkt alleen met drankcapsules van merken die het **K-fee® – your system**-logo dragen.

Het gebruik van niet-originele capsules kan gepaard gaan met de volgende risico's: gezondheidsgevaar, beschadiging van het apparaat en mogelijk verlies van de garantie.



Alle witte lampjes knippen heel snel?

Het apparaat is mogelijk oververhit of in storing. Schakel het apparaat uit, trek de stekker uit en laat het apparaat afkoelen. Na enige tijd steekt u de stekker weer in en schakelt u het apparaat aan. Als de storing daarmee niet verholpen is, dient u contact op te nemen met ons servicecentrum.

De drankuitgifte gebeurt niet correct?

Controleer of de hendel helemaal naar beneden gedrukt is. Als dat het geval is en de fout aanhoudt, dient u het apparaat te reinigen (zie aanwijzingen op p. 20-21: "Reinigen met een reinigingscapsule" of p. 22-23: "Reinigen met reinigingsvloeistof") en te ontkalken (zie p. 24-25).

Moet u even wachten op de drankuitgifte?

Het apparaat moet eerst opwarmen. Heb even geduld.

Is er onvoldoende vloeistof bij de drankbereiding?

Het systeem is mogelijk verkalkt. Ontkalk het apparaat zoals beschreven op p. 24-25. Als het probleem aanhoudt, controleer dan de geprogrammeerde vulhoeveelheid. Maak zo nodig de standaardinstellingen weer actief (zie p.17) en stel vervolgens de gewenste vulhoeveelheid opnieuw in (zie p. 16).

Is uw drank niet warm genoeg?

Het verwarmingselement kan verkalkt zijn. Ontkalk het apparaat zoals beschreven op p. 24-25. Als het probleem daarmee niet opgelost is, neemt u contact op met ons servicecentrum.

Moet het apparaat ook ontkalkt worden als er een waterfilter gebruikt wordt?

Door een waterfilter te gebruiken, kunt u het ontkalkingsinterval aanzienlijk verlengen, maar regelmatig ontkalken blijft nodig. Afhankelijk van de waterhardheid en de plaats van opstelling kunnen er zich mineralen afzetten in het apparaat. Daarom raden wij aan ook als u een waterfilter gebruikt het apparaat eenmaal jaarlijks te ontkalken met de **JAVA Capsule System**-ontkalker.

Wat te doen als de hendel niet volledig gesloten kan worden na het inbrengen van een capsule?

Controleer eerst of er zich geen gebruikte capsule in de zetkamer bevindt en of het opvangbakje voor gebruikte capsules niet overvol is. Kijk ook na of u de nieuwe capsule in de juiste positie hebt ingebracht.


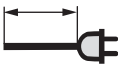


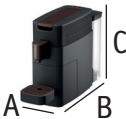



Wat te doen als het opvangbakje voor gebruikte capsules overvol is en klem zit?

Probeer het bakje te verwijderen door er lichtjes mee te schudden.

Welk nut heeft de automatische uitschakeling?

Bij niet-gebruik schakelt het apparaat automatisch uit na 90 seconden. Dat beperkt het energieverbruik van uw **JAVA Capsule System**-capsulemachine aanzienlijk: het apparaat verbruikt veel minder stroom (minder dan 0,5 W) dan wanneer het bedrijfsgereed is. Bij langere afwezigheid en aan het einde van elke dag dient u de stekker van het apparaat uit te trekken.

Technische gegevens / service

	220 - 240 V 50 - 60 Hz max. 1455 W
	0,68 m
P	max. 19 bar
	ca. 0,8 l
	ca. 3,5 kg
	A = 113 mm B = 366 mm C = 254 mm
	max. ca. 146 mm
	10 °C – 40 °C
	ca. 93 °C



INFO!

Wij raden aan de originele verpakking te bewaren, om het apparaat zo nodig voor reparatie te kunnen terugsturen naar de bevoegde klantendienst. Er kan geen aanspraak gemaakt worden op garantie voor eventuele schade die het gevolg is van transport in een ongeschikte verpakking.

Als u nog vragen of suggesties hebt, kunt u gebruikmaken van het contactformulier op onze website of ons opbellen.

 www.javacoffee.be/contact



België:

+32 (0) 16 300 400

De internationale tarieven per land zijn van toepassing.

Afvalverwijdering

De verpakking kan gerecycled worden. Informeer bij de bevoegde dienst van uw gemeente naar de recyclingmogelijkheden. De bescherming van het milieu is een belangrijke verantwoordelijkheid van eenieder!



Het apparaat bevat waardevolle materialen die zich lenen tot recycling en hergebruik. Breng het apparaat daarom naar een plaatselijk inzamelpunt voor een correcte verdere verwerking.

Het apparaat draagt het AEEA-symbool conform de Europese richtlijn 2002/96/EG betreffende afgedankte elektrische en elektronische apparatuur. Deze richtlijn regelt de terugname en recyclage van afgedankte apparatuur binnen de EU.

imported by The JAVA Coffee Company · Wingepark 20 - B-3110 Rotselaar

info@javacoffee.be · www.javacoffee.be · +32 (0) 16 300 400

30141329